

ESTIMACIONES AGRÍCOLAS

Informe Semanal | 15 de Octubre de 2020



Ministerio de Agricultura,
Ganadería y Pesca
Argentina

INFORME SEMANAL al 15 de Octubre 2020

- ✓ Panorama Agroclimático
 - Precipitaciones
 - Temperaturas
 - Estado de las reservas hídricas
- ✓ Evolución de los cultivos al 15/10/2020
 - Cosecha Fina, Campaña 2020/21 (Cebada, Garbanzo, Trigo)
 - Cosecha Gruesa, Campaña 2020/21 (Algodón, Arroz, Girasol, Maíz, Soja)
- ✓ Mapa de delegaciones
- ✓ Avance de la siembra de arroz 20/21
- ✓ Avance de la siembra de girasol 20/21
- ✓ Avance de la siembra de maíz 20/21
- ✓ Área sembrada de Granos y Algodón, 2010/2011 - 2019/2020
- ✓ Volúmenes de producción de Granos y Algodón, 2010/2011 - 2019/2020
- ✓ Producción de cultivos en la República Argentina, 2019/2020
- ✓ Humedad del suelo y aspecto del cultivo (Trigo)

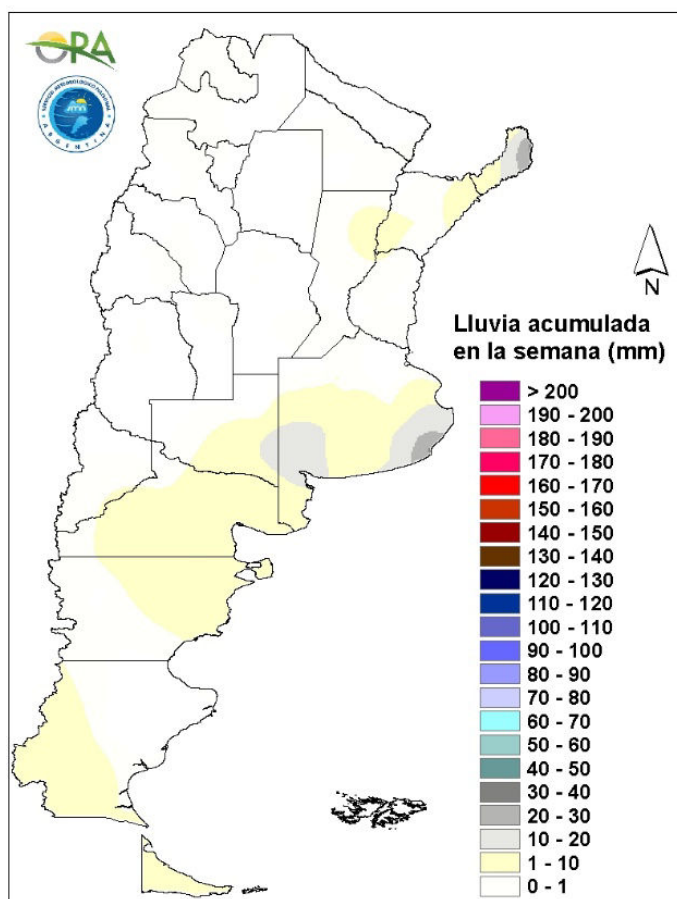
Si desea alguna aclaración respecto a la información presentada en este reporte, puede comunicarse con el 011-4349-2758 o vía e-mail a: directiagri@magyp.gob.ar



PANORAMA AGROCLIMATICO

PRECIPITACIONES

Se registraron escasas precipitaciones en el país durante los últimos siete días. El máximo semanal corresponde a Bernardo de Irigoyen, Misiones, donde las lluvias fueron de 34mm. Otras lluvias significativas se dieron en el sudeste de la provincia de Buenos Aires, donde se destacan Mar del Plata (31mm) y Villa Gesell (19mm), con acumulados algo inferiores en zonas aledañas. En el resto del país no se superaron los 15mm, según datos oficiales.

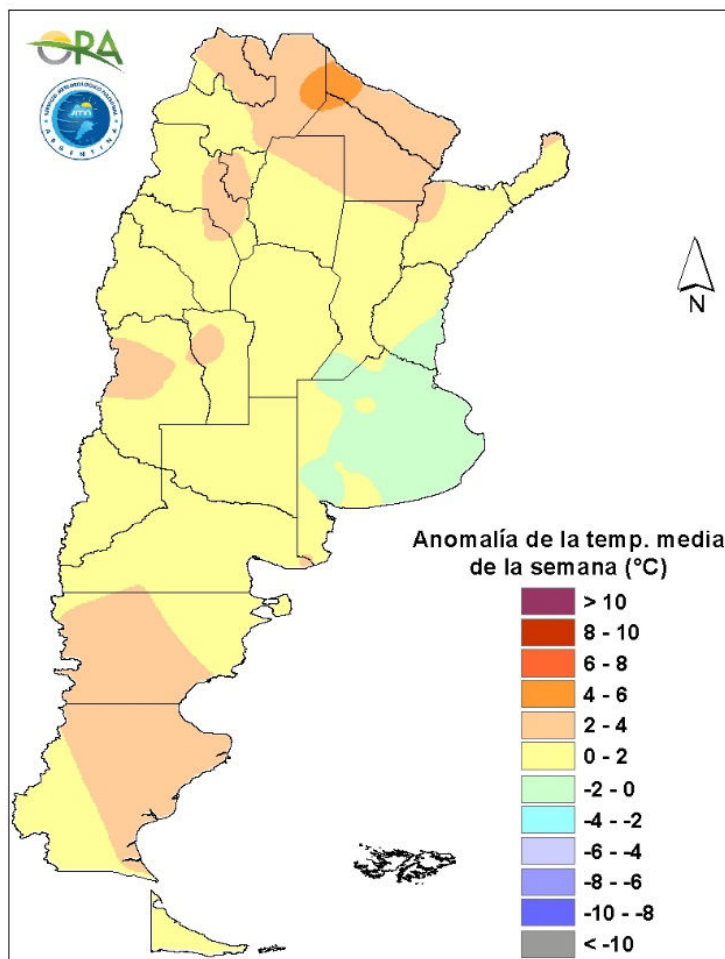


Precipitaciones acumuladas en la semana

Entre miércoles y jueves, con el avance de una baja presión en el centro del país, se prevén lluvias en zonas cordilleranas de Cuyo y NOA, Córdoba, centro y norte de Santa Fe, Entre Ríos y también en el NOA y NEA. Entre viernes y sábado con una zona de baja presión en el norte del país, se esperan lluvias en el norte de Santa Fe, Corrientes y Misiones. Entre el domingo y el martes próximo se esperan lluvias en zonas cordilleranas de Patagonia y luego con el avance de un sistema frontal en Río Negro, las lluvias se prevén en dicha provincia, así como en Buenos Aires, este de La Pampa, Córdoba, Santa Fe, Entre Ríos, NOA y NEA.

TEMPERATURAS

Las temperaturas medias de la última semana fueron levemente superiores a las normales en la mayor parte del territorio argentino, particularmente en el norte del país, donde las anomalías térmicas positivas alcanzaron los 5°C por encima de la media. A su vez, se superaron los 35°C de máxima en la mayor parte de las estaciones de seguimiento del este de Cuyo y norte del país, e incluso los 40°C en zonas de Salta. Por otro lado, se dieron heladas agronómicas desde Patagonia hasta Buenos Aires, donde incluso se registraron heladas meteorológicas en sus zonas serranas. La mínima marca térmica de la semana corresponde a El Calafate (-2°C).

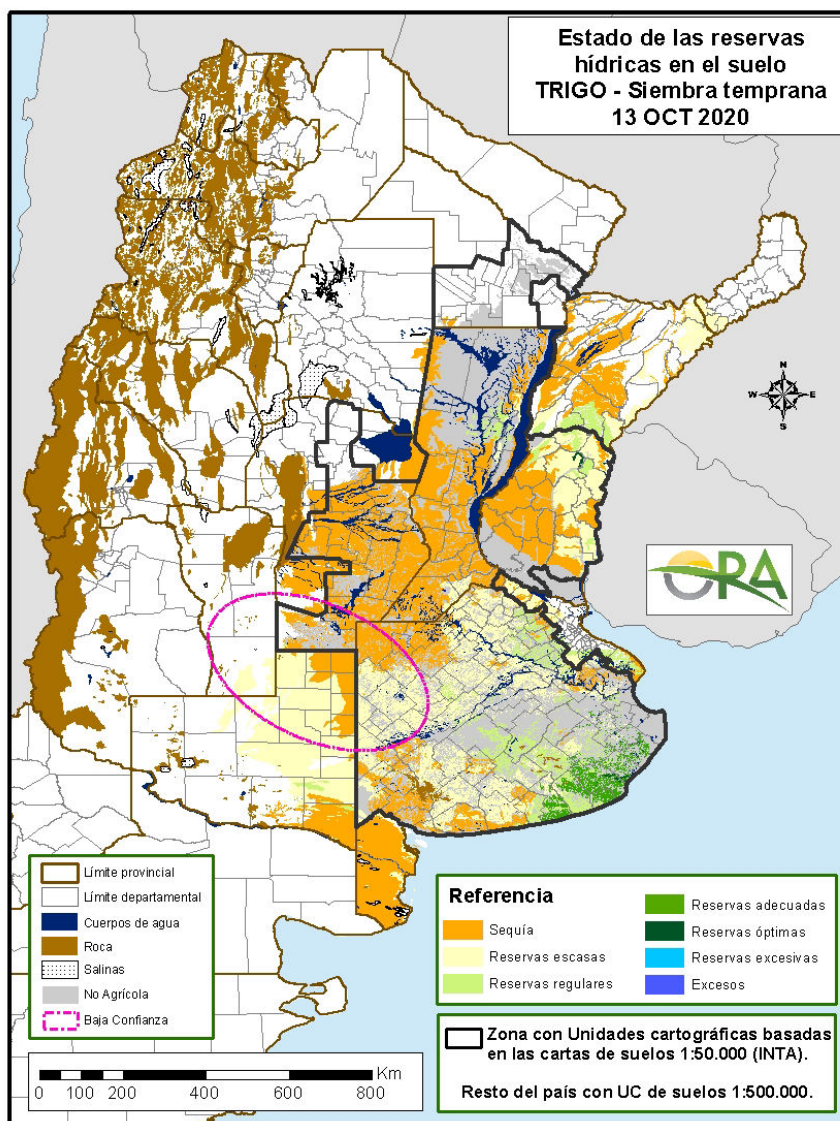


Anomalía de la temperatura media de la semana

Las temperaturas medias de la semana se prevén normales a sobre las normales en la mayor parte del país. Durante la semana, si bien se espera el avance de una zona de baja presión en la zona central, se mantendrá un sistema de alta presión en el centro-este del país lo que ocasionará que las temperaturas tiendan a ser más altas, principalmente en el norte y también en centro-oeste de Argentina. Entre viernes y domingo podrían darse condiciones para temperaturas sobre 35° en San Luis, centro y norte de Córdoba y Santa Fe y también algunas zonas del NEA y NOA. Algunos descensos leves en las temperaturas mínimas se podrían dar más hacia el sur y centro de la provincia de Buenos Aires en el mismo periodo y luego a partir del lunes y hasta el martes un descenso más marcado en el centro sur argentino con el avance de un sistema frontal.

ESTADO DE LAS RESERVAS HÍDRICAS

El mapa corresponde a la estimación de contenido de agua en el primer metro de suelo para lotes con trigo de siembra temprana. Valores locales de reservas pueden consultarse en http://www.ora.gov.ar/camp_actual_reservas.php. La escasez de precipitaciones de las últimas semanas continúa profundizando un secamiento generalizado en toda el área triguera nacional. Sólo se mantienen reservas adecuadas en zonas costeras del sudeste bonaerense, donde sí se registraron lluvias durante los últimos días, volviéndose regulares hacia las regiones serranas. En la zona núcleo prevalece un leve gradiente de humedad en el suelo, con almacenajes regulares hacia el este, tornándose deficitarios hacia el oeste. Prácticamente la totalidad de las provincias de Córdoba y Santa Fe presentan condiciones de sequía. La zona límite entre Corrientes y Entre Ríos mantiene reservas regulares, mientras que el resto de ambas provincias presenta condiciones deficitarias.



Mapa de reservas hídricas hecho a partir de datos meteorológicos del SMN y del INTA e información de suelos del INTA

EVOLUCIÓN DE LOS CULTIVOS AL 15/10/2020

COSECHA FINA – CAMPAÑA 2020/2021

CEBADA

En la provincia de Buenos Aires, solamente se han registrado precipitaciones en áreas puntuales que abarcan la zona del sur/sudeste, permitiendo mantener las condiciones hídricas del perfil, consecuentemente, en disponibilidad hídrica para el cultivo que en general atraviesa la etapa de encañazón. Se estima que de mantenerse estas condiciones, el cultivo alcanzará la etapa de mayor demanda, y definición de rendimientos con buena disponibilidad hídrica. No obstante, en general, la humedad edáfica es ajustada, y hacia el oeste comienza a ser limitante. Las constantes heladas y la escasez hídrica que han marcado gran parte de la etapa vegetativa, han determinado cultivos con daños foliares, ya recuperados, en parte, y de escaso porte y desarrollo, lo que equivaldría a mermas en los futuros rindes. En el aspecto sanitario, las condiciones ambientales comienzan a ser favorables para el desarrollo de enfermedades fúngicas, como royas, amarillas y anaranjadas, y que en muchos casos luego de su monitoreo, comienzan a ser tratadas con fungicidas.

En Córdoba, se mantiene la situación de sequía, y solamente la humedad edáfica es levemente mejor en la zona sur provincial, donde se registraron precipitaciones hace 20 días. Ante este panorama, el cultivo, no ha podido revertir los daños ni incrementar su crecimiento, por lo que se los observa en estado regular a malo, con escaso desarrollo, y en muchos casos, se observa una interrupción del ciclo, o cambios en el destino, pasando a ser forrajero.

En La Pampa, el incremento de las temperaturas, sumado a la ocurrencia de fuertes vientos, no permiten aprovechar la humedad provocada por la caída de lluvias los días pasados, por lo que la humedad edáfica se encuentra en estado que va de regular a principio de sequía. En general el estado de los cultivos es de bueno a regular, dependiendo del manejo previo de los lotes, y se encuentra atravesando etapas que van desde encañazón a espigazón. Se comienzan a realizar monitoreos por aparición de royas, que en algunos casos comenzarán a ser tratados. Técnicos de la provincia están realizando evaluaciones de los cultivos agrícolas y es posible que sectores ubicados al norte oeste de la región sean declarados en emergencia por sequía.

El cultivo implantado en la provincia de Santa Fe, no se encuentra exento de los mismos problemas de escasez hídrica, y afección por heladas, encontrándose en estado muy crítico, con caídas en el rendimiento que se estiman en alrededor del 50%.

Santiago del Estero, también afectada por la sequía y heladas, prevé importantes caídas en los rendimientos.

GARBANZO

Córdoba

En la delegación San Francisco persisten las condiciones desfavorables para el cultivo durante la etapa de llenado granos. En algunos lotes, se sigue observando amarillamiento en plantas y deterioro general del cultivo.



NOA

Ha comenzado la cosecha del cultivo en la delegación Salta en lotes ubicados al norte de la provincia. Los rendimientos obtenidos hasta el momento, estarían resultando bajos. El cultivo se encuentra atravesando las etapas de llenado de granos y madurez con profundos problemas por falta de humedad que afectarán al rendimiento significativamente.

TRIGO

Buenos Aires

En el área de las delegaciones Pergamino y Junín, los trigos han iniciado la etapa de floración; un porcentaje del 20 al 40% de los lotes presenta ya la espiga visible, por lo que están transcurriendo la etapa crítica para la definición de rindes. Se han realizado, en los últimos días, labores de control químico con fungicidas para evitar el escape de roya y mancha amarilla. En general, el cultivo está en buenas y regulares condiciones, pero se espera que ocurran precipitaciones en las próximas semanas, a fin de que el transcurso de la etapa de antesis y llenado de granos se dé sin déficit de humedad.

En las delegaciones Lincoln y Pehuajó los lotes están en estado cercano a espigazón con baja altura y con hojas inferiores pequeñas. Sólo la hoja bandera tuvo una buena expansión lo que asegura, si ocurren lluvias en breve, un normal desarrollo y llenado de la espiga, pero no se compensará la falta de macollos, por lo que se estima una merma en el promedio de rendimiento. La situación descrita corresponde a lotes de posiciones medias a elevadas que no tuvieron aporte de napa, en las zonas donde sí lo tuvieron, los cultivos presentan un aspecto normal pero con menor desarrollo vegetativo.

En ámbitos de la delegación La Plata, la mayoría de los lotes de trigo se encuentra transitando la etapa de encañazón, algunos más adelantados se observan en espigazón, con adecuadas reservas de humedad en el perfil que disminuyen hacia el norte de la jurisdicción. Se ha ralentizado el crecimiento debido a las bajas temperaturas registradas durante la semana pasada. Se realizan aplicaciones de fungicidas en forma preventiva y en algunos casos, aplicación de fertilizantes nitrogenados en forma particionada al aparecer los primeros nudos de los plantíos.

En la delegación General Madariaga se observan dos situaciones diferentes. Los lotes sembrados hacia el este se encuentran, en general, en muy buen estado, si bien han sido necesarias aplicaciones de fungicidas, principalmente en variedades susceptibles a enfermedades, éstas se están controlando. La mayoría de los lotes se encuentra finalizando el macollaje y aproximadamente un 10% de la superficie implantada ya está espigando. Han estado recibiendo precipitaciones en los últimos 15 días, las que permiten ingresar al período crítico en óptimas condiciones. Sin embargo, la situación en el oeste de la delegación es diferente, principalmente por la falta de humedad edáfica que ha resentido el crecimiento y retrasado el desarrollo del cultivo, que transita distintas etapas del macollaje.

En la delegación Salliqueló, la condición general del cultivo es buena. El mismo se encuentra en mayor proporción atravesando y finalizando la etapa de macollaje, y una proporción menor, sobre todo los lotes tempranos, inician la encañazón. En cuanto al estado sanitario, se aplican primeras dosis de fungicidas en lotes muy puntuales contra las enfermedades foliares al sur de la delegación.



La condición general del cultivo en la delegación Pigüé también es buena. Las abundantes precipitaciones de fines de septiembre mejoraron la condición de los lotes que presentaban síntomas de déficit hídrico. En cuanto al estado sanitario, se registra la presencia de enfermedades foliares (complejo de manchas y royas) en toda la delegación. En la zona norte comenzaron a realizarse los primeros controles al aumentar la incidencia por los registros de lluvias. En las zonas centro y sur evalúan la segunda aplicación de fungicidas sobre algunos lotes.

En las delegaciones Tandil, Tres Arroyos y Bahía Blanca los trigos se encuentran entre pleno macollaje y comienzo de encañazón con buena evolución gracias a las lluvias de esta semana y al ascenso de temperaturas que favorecen un mayor ritmo de crecimiento.

Córdoba

En la delegación Laboulaye el estado general del cultivo es regular a malo, salvo aquellas plantas que se encuentran en encañazón y que aún tienen mayores posibilidades de recuperarse. Alrededor del 30% de los lotes se encuentra en la etapa de floración, con una mayor demanda de humedad en el suelo la cual continúa siendo escasa, por lo que de no ocurrir lluvias a corto plazo serán mayores las pérdidas y menores los rindes.

En la delegación Marcos Juárez la situación de principio de sequía a sequía ya se extendió casi a toda el área. La mejor zona es la de Corral de Bustos que recibió lluvias 20 días atrás. El cultivo se encuentra en plena espigazón, con escaso volumen vegetativo, sin cubrir el surco, afectado no sólo por falta de lluvias si no por las bajas temperaturas. Entre el día y la noche en esta semana, hubo una elevada amplitud térmica. El centro-norte y norte del departamento Unión es el más complicado con daños irreversibles en el cultivo. Comienza a verse presencia de roya, variando según los materiales, realizándose los controles.

Sigue sin registrarse lluvias en la delegación Río Cuarto. Los trigos están en las etapas críticas de floración y comienzo de llenado. Si bien hasta el momento no se comenzaron a realizar barbechos químicos para secar las plantas, es inminente que se comience a hacer. Están esperando una lluvia para ver si reaccionan o no, pero están muy complicados.

En la delegación San Francisco los lotes se encuentran transitando el estadio entre espigazón y grano pastoso. En su mayoría manifiestan estrés hídrico por falta de humedad en suelo y temperaturas elevadas. Continúa la presencia de pulgones y arañuelas favorecidos por las condiciones climáticas.

La sequía, como en toda la provincia, se acentúa cada día en la zona de la delegación Villa María. El cultivo se encuentra en plena etapa de floración, etapa crítica para la falta de lluvias y humedad en el suelo.

Entre Ríos

Con una nueva semana sin precipitaciones comienza a comprometerse el resultado de la presente campaña debido a la falta de disponibilidad de humedad en los perfiles edáficos de casi toda la provincia. El cultivo atraviesa etapas de desarrollo entre espigado y comienzo de llenado en los más adelantados, etapas de mayor requerimiento hídrico. En una gran parte los lotes evolucionan con poca altura, estimándose que se dan por perdidos destinándose a pastoreo o confección de rollos, debido al déficit hídrico y las heladas que lo afectaron.



La Pampa

No se registraron precipitaciones durante la semana. El clima se caracterizó por fuertes vientos e incrementos en los registros de temperaturas favorecieron la evaporación de la humedad superficial de los suelos que se encuentran con humedad escasa a principio de sequía.

En la delegación General Pico la mayor parte de la superficie sembrada con trigo ha ingresado en la etapa fenológica de encañazón. Con excepción de los lotes en donde se han realizado prácticas de conservación de agua en el suelo, el estado general del cultivo es regular. Se ha reportado una gran cantidad de lotes con plantas que tienen sus hojas basales amarillas como consecuencia de la escasa humedad del perfil edáfico y lotes en donde se observan plantas con roya y mancha amarilla. Si bien las altas temperaturas y vientos secos no permiten una mayor expansión de estas enfermedades foliares, se sugiere su tratamiento.

En la delegación Santa Rosa los suelos se encuentran con humedad escasa aunque los cultivos se visualizan con estado bueno. Comenzaron los controles de roya amarilla y anaranjada en aquellos lotes que desplegaron su hoja bandera. En general, la mayoría de los trigos están en etapa de crecimiento - espigazón.

Santa Fe

En la delegación Avellaneda el cultivo se observa afectado por la sequía en muchas zonas, registrándose pérdida de superficie, destinada a pastoreo o a la confección de reservas forrajeras, además de disminución de los rendimientos. Se estima el inicio de la cosecha para fines del corriente mes o principios de noviembre, de acompañar las condiciones climáticas.

Los trigos de la delegación Rafaela se encuentran en floración y llenado de grano y presentan buenas condiciones sanitarias. Se estima que aproximadamente, un 29% del total de los lotes se encuentran en estado regular y un 16% en estado malo, debido a la escasez de agua y las heladas tardías ocurridas, provocando una merma del rendimiento final.

En el área de la delegación Cañada de Gómez el cultivo está muy complicado debido a las heladas producidas días atrás sumado a la falta de precipitaciones sobre todo en los departamentos del norte (San Martín y San Jerónimo), estimándose importantes mermas de rendimiento. La aparición de enfermedades fúngicas complica aún más el panorama, inclusive en algunos casos no tiene sentido pulverizar para su control. Hay lotes que se están desecando o utilizando como alternativa forrajera.

En la delegación Casilda la superficie implantada sobrevive a la prolongada sequía tal como lo permite la tecnología aplicada a su cultivo. Los lotes bien fertilizados y con barbechos tempranos y efectivos son los que aún conservan posibilidades de sostener rendimientos aceptables en torno a los 25 a 30 qq/ha. Los cuadros mayormente afectados por heladas y sequía, sumado a una fertilización insuficiente y tratamientos tardíos de enfermedades foliares o ausencia de los mismos, pueden rendir entre 15 y 20 qq/ha. Todos los valores estimados quedan supeditados al arribo de precipitaciones en breve plazo. De no llover, obviamente se incrementarán las pérdidas.

En la zona de la delegación Venado Tuerto los cultivos comenzaron a espigar, con poco desarrollo.

Chaco

Persisten las condiciones de sequía. El cultivo atraviesa fines de su ciclo madurando rápidamente como producto de la falta de humedad. Avanza la cosecha en los lotes que lograron



superar en cierta forma la sequía y llegar a maduración con algo de carga pero con rendimientos muy bajos que estarían promediando los 7-9 qq/ha. Un porcentaje cercano al 50% de los lotes se perdieron o se destinaron a forraje.

San Luis

Durante la semana no se registraron precipitaciones continuando la sequía en la provincia. Los trigos se encuentran regulares a malos, salvo los que están bajo riego o los que tienen influencia de napa.

Santiago del Estero

No hubo registro de lluvias complicando aún más la situación de sequía en toda la provincia haciendo que muchos lotes no lleguen a cosecha y que algunos productores decidan secarlos para no perder más humedad en los suelos. La mayoría de los lotes se encuentran en llenado de granos y madurez.

NOA

Comenzó la cosecha en lotes sin riego en la provincia de Salta. Los rendimientos son bajos, acorde con lo esperado por la escasa humedad presente en los perfiles a la salida del otoño. Los cuadros con riego, en cambio, presentan buena perspectiva de rendimiento, encontrándose en etapas de llenado de grano.

COSECHA GRUESA – CAMPAÑA 2020/2021

ALGODON

Santa Fe

Ha iniciado la siembra de los primeros lotes en algunos sectores de la delegación Avellaneda, donde la humedad del suelo lo ha permitido. La intención es algo mayor a la campaña pasada.

Santiago del Estero

Avanza la siembra del cultivo en la delegación Santiago del Estero, en lotes bajo riego.

ARROZ

Corrientes

Se ha logrado un adecuado avance de siembra del cultivo de la variedad Largo Fino en la delegación Corrientes. Sin embargo, debido a la sequía, los rindes pueden llegar a mermar.

Entre Ríos

Debido a la humedad ideal en la cama de siembra se intensificaron las tareas en la delegación Rosario del Tala. El avance obtenido hasta la fecha es de alrededor del 60 % para la variedad Largo fino y un 48 % para Largo ancho. Algunos de los primeros lotes sembrados, los



productores tuvieron que recurrir al bañado de la arrocera, para acelerar y uniformar nacimientos; otros, a la espera que mejoren las condiciones de humedad.

Santa Fe

Continúa la siembra del cultivo, variedad Largo Fino, en la delegación Avellaneda, donde la humedad del suelo lo permite. La evolución es buena en general. Ha iniciado la siembra de la variedad Largo Ancho de acuerdo a las condiciones de los lotes. La bajada pronunciada del Río Paraná podría complicar el accionar de las bombas para el riego e inundación de las sementeras. En la delegación Rafaela siguen lentamente los trabajos de siembra de variedades Largo Fino, se observa emergencia adecuada de los lotes sembrados.

GIRASOL

Buenos Aires

En la región del sudeste, dado el incremento de temperaturas, se ha dado inicio, en forma lenta a la siembra., en algunos casos interrumpida por la ocurrencia de precipitaciones, pero se estima que de mejorar las condiciones climáticas, durante los próximos días, la misma incrementará el ritmo de labores. En la zona de General Madariaga, avanzando con buen ritmo, se prevé un incremento de la superficie del 10/15% superior a la campaña pasada.

Chaco

La permanencia de situación de sequía en la provincia, determina que en general se encuentren lotes en estado general que va de regular a malo, con algunos puntuales en buen estado. Se observa una gran variabilidad en el crecimiento, con problemas en el desarrollo de estructuras vegetativas.

Córdoba

En la zona de Laboulaye, continúa muy lento el ritmo de siembra, habiéndose completado menos del 10% de la superficie estimada. Con respecto a la campaña anterior, existe una demora del 15%. Aquella superficie que no se pueda sembrar, seguramente será cubierta con sorgo granífero, cultivo que se espera incremente el área sembrada.

En Marcos Juárez, continua avanzando la siembra, aunque en los primeros lotes implantados, se observan inconvenientes en la emergencia.

En San Francisco, los lotes implantados se encuentran en las primeras etapas vegetativas, transcurriendo sin inconvenientes. Las reservas de agua en perfil del suelo son limitadas.

Santa Fe

En la zona de la delegación Avellaneda, la evolución es buena en general, con algunos sectores donde falta humedad para el normal desarrollo del cultivo. Se hallan en desarrollo vegetativo, de V2 a 8, según las diferentes zonas, fechas de siembra, material utilizado y condiciones climáticas de cada sector.

En Cañada de Gómez, si bien el déficit hídrico se incrementa diariamente, el cultivo implantado se encuentra en buen estado.

En Rafaela, los lotes implantados presentan buen estado sanitario y buen desarrollo, aunque se ha observado un porcentaje de lotes con emergencia desapareja.



Santiago del Estero

En Quimilí, sin precipitaciones, continúan las condiciones de sequía en todo el ámbito de la delegación, y todo el ámbito provincial. Los departamentos de Aguirre, J.F. Ibarra, Moreno y Alberdi, son los más afectados, y se estima una importante reducción en los rendimientos, debido a una disminución importante en la superficie implantada, más las pérdidas ocasionadas por la escasez hídrica.

MAIZ

Buenos Aires

En el área de las delegaciones Pergamino y Junín se completó la siembra del maíz temprano. La germinación y emergencia se dio en condiciones diferentes según el tipo de suelo y las precipitaciones recibidas. En general se logró una adecuada implantación, aunque hubo lotes que sufrieron planchado y debieron ir a resiembra.

Se registró un buen avance de siembra de los maíces tempranos en la zona de las delegaciones Lincoln, Bragado, Veinticinco de Mayo, Bolívar y Pehuajó.

En la zona de la delegación La Plata la siembra avanza lentamente debido a la falta de temperaturas adecuadas. Se observan emergencias ralentizadas por los bajos registros térmicos.

Se inició la siembra en las delegaciones General Madariaga, Salliqueló y Tres Arroyos.

Córdoba

La ausencia de lluvias en toda la provincia determina que la siembra de los maíces de primera tempranos avance lentamente. De no ocurrir lluvias antes del 25/10 una mayor superficie se destinará a maíces tardíos.

En la delegación Marcos Juárez la siembra se inició con las lluvias de setiembre con registros de 22 a 50 mm. Se implantó una buena parte de la superficie pero la continua falta de agua posterior no permitió completar el área estimada. A la fecha se encuentra un 90% de lotes emergidos con un par de hojas. En general se los ve afectados por las bajas temperaturas y la escasa humedad en el perfil. Hay un importante avance en el departamento Marcos Juárez. En Unión hubo dificultades en algunas zonas, básicamente la zona centro norte y norte por la falta de humedad en superficie.

Entre Ríos

Concluida la siembra del maíz de primera, se han observado nacimientos uniformes con buena densidad de plantas pero es significativo el reporte de lotes con nacimientos irregulares con menor stand de plantas logradas debido a la falta de humedad y a las bajas temperaturas y heladas. Los lotes se encuentran desde emergencia a cuatro hojas desplegadas. Es necesaria la ocurrencia de lluvias prontamente, que repongan la humedad del perfil edáfico, permitiendo un adecuado desarrollo y crecimiento de las plantas.

La Pampa

En el área de la delegación General Pico fuertes vientos secos e incrementos de los registros de temperaturas no permitieron aprovechar al máximo las lluvias producidas al finalizar el mes. Con excepción de lotes donde se han realizado prácticas de conservación de agua en el suelo, la humedad del suelo para las labores y siembra del cultivo es calificada como principio de sequía. En



este contexto, los trabajos de preparación de suelos y siembra de lotes con maíces tempranos se ejecutan en forma lenta, aún no se han generalizado y si no se producen lluvias la próxima semana, es posible que dichos trabajos se detengan.

En la delegación Santa Rosa culminó la siembra de los maíces de primera tempranos, con un avance del 10% de la superficie estimada. Continúan los laboreos de preparación de suelos para la implantación de maíces de primera sembrados en fecha tardía.

Santa Fe

En la delegación Avellaneda se ha completado la siembra del maíz temprano. La evolución es buena en general, con zonas donde falta humedad para el normal desarrollo del cultivo, el cual se encuentra en diferentes etapas de crecimiento.

En la delegación Cañada de Gómez se pueden observar lotes emergidos, en algunos casos desperejados debido a las bajas temperaturas de días atrás y a la falta de humedad. Los lotes más adelantados presentan tres hojas. Se pueden apreciar algunos muy complicados por la falta de humedad en el suelo, desperejados y con faltante de plantas. También se observa presencia de oruga cortadora y gusano blanco.

En la delegación Casilda el cultivo transita las primeras fases de crecimiento vegetativo, con dos a tres hojas desplegadas como promedio. Si bien la condición de sequía es generalizada, la baja demanda hídrica por parte del cultivo en esta etapa inicial, hace que por el momento no se observen mayores síntomas de carencia. Los daños por cortadoras son acotados zonalmente y los efectos de la última helada sobre los lotes emergidos en ese momento han sido superados.

En la delegación Venado Tuerto continúa la siembra a muy buen ritmo y los lotes ya emergidos están en dos hojas con muy buen aspecto y desarrollo. No se observan problemas de cortadoras por el momento. En algunos se puede observar una leve clorosis como consecuencia del frío.

SOJA

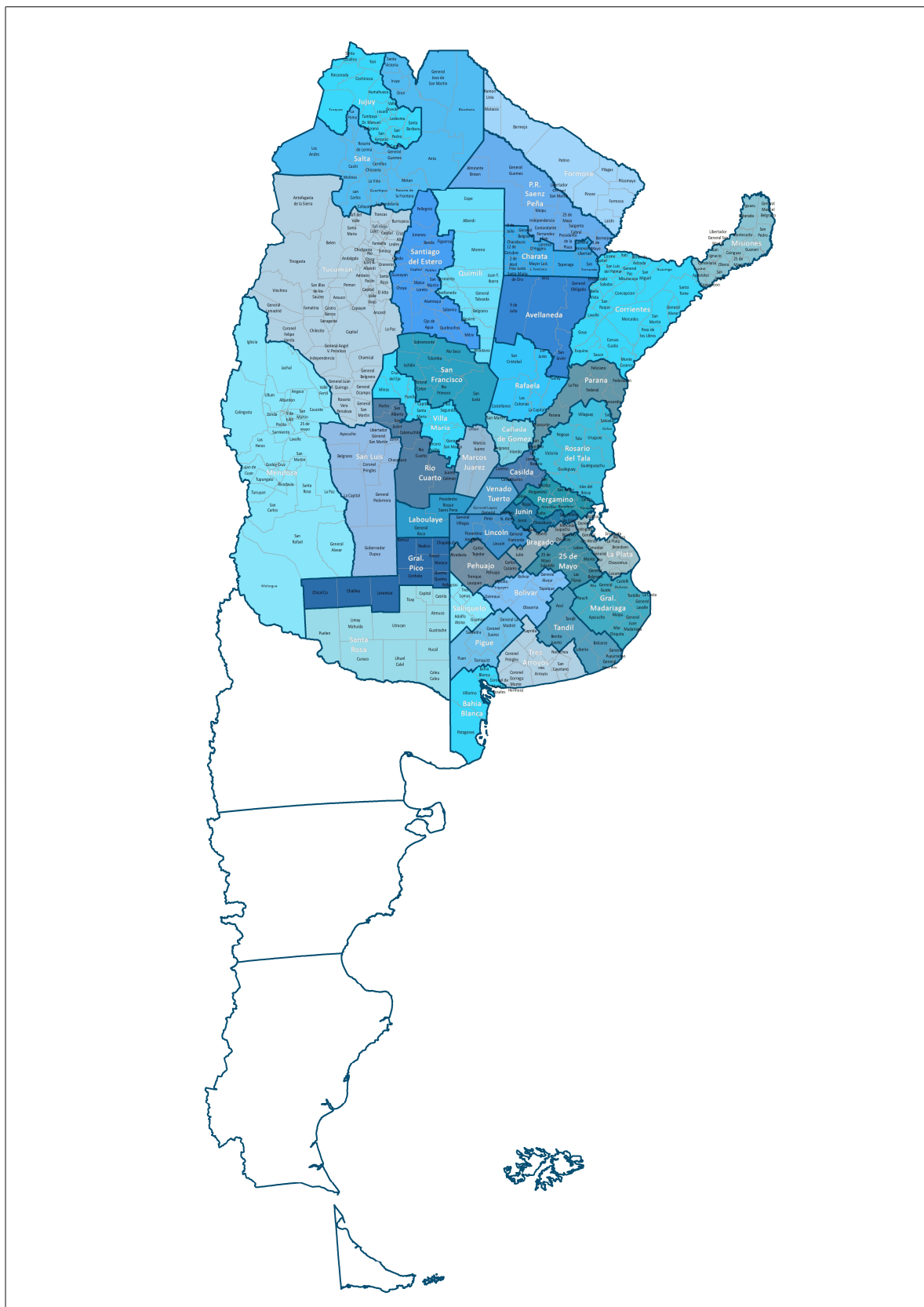
Se ha dado inicio en forma incipiente a la siembra de soja de primera, en las delegaciones de Junín, y Veinticinco de Mayo.

En Entre Ríos, ya se encuentra próximo a ingresar a la etapa de fecha óptima para la siembra, no obstante las condiciones de la cama de siembra determinarán el inicio, o no, de la misma.

En Santa Fe, en la zona de Avellaneda, se ha iniciado la siembra de las denominadas sojas de primavera, en el departamento Nueve de Julio.



MAPA DE DELEGACIONES



AVANCE DE LA SIEMBRA DE ARROZ
CAMPAÑA: 2020/2021 (*)

DELEGACIÓN		ÁREA SEMBRADA	10/09	17/09	24/09	01/10	08/10	15/10
		Hectáreas	%	%	%	%	%	%
Corrientes	LA	3.700						
	LF	87.800		79	80	81	92	97
	Total							
CORRIENTES		91.500	0	76	77	78	88	93
Chaco	LA							
	LF	4.000						
	Total							
CHACO		4.000						
Paraná	LA	2.100			24	46	75	80
	LF	25.000			12	26	55	65
	Total	27.100			13	28	56	66
Rosario del Tala	LA	4.500					13	48
	LF	27.000		1	5	14	35	60
	Total	31.500		0	8,3	19,2	43	58
ENTRE RÍOS		58.600		0,5	8	19	43	62
Formosa	LA							
	LF	10.200						
	Total							
FORMOSA		10.200						
Avellaneda	LA	1.200						20
	LF	15.000				25	35	45
	Total	16.200				23	32	43
Rafaela	LA	100						
	LF	12.500			10	20	30	35
	Total	12.600			10	20	30	35
SANTA FE		28.800			4	22	31	39
TOTAL PAÍS	LA	11.600		0	4	8	18	35
	LF	181.500		38	42	48	62	71
TOTAL PAÍS	20/21	193.100		36	40	46	60	69
	19/20	185.300		3	7	14	44	65

(*) Cifras Provisorias

AVANCE DE LA SIEMBRA DE GIRASOL
CAMPAÑA: 2020/2021 (*)

DELEGACIÓN		ÁREA SEMBRADA	10/09	17/09	24/09	01/10	08/10	15/10
		Hectáreas	%	%	%	%	%	%
Bahía Blanca		3.500						
Bolívar		60.000					30	54
Bragado		2.700					20	100
General Madariaga		62.700						20
Junín		1.000				100	100	100
La Plata		8.500						
Lincoln		11.000						
Pehuajó		71.840						
Pergamino		1.400						
Pigüé		62.000						
Salliqueló		123.000					3	7
Tandil		235.000						3
Tres Arroyos		200.000						7
25 de Mayo		18.200						41
BUENOS AIRES	20/21	860.840	0	0	0	0	3	10
	19/20	851.910	0	0	0	0	2	4
Laboulaye		20.000					4	6
Marcos Juárez		1.900		50	67	67	71	71
Río Cuarto		2.000						
San Francisco		8.600		19	23	37	52	70
Villa María		0						
CÓRDOBA	20/21	32.500	0	8	10	14	20	27
	19/20	35.131	4	7	12	21	29	39
Paraná		2.500	34	86	96	100	100	100
Rosario del Tala		700		25	100	100	100	100
ENTRE RÍOS	20/21	3.200	27	73	97	100	100	100
	19/20	2.950	71	88	100	100	100	100
General Pico		53.100					8	15
Santa Rosa		60.350						3
LA PAMPA	20/21	113.450	0	0	0	0	4	9
	19/20	131.750	0	0	0	0	0	0
Avellaneda		132.000	82	95	98	100	100	100
Cañada de Gómez		8.000	15	70	70	100	100	100
Casilda		0						
Rafaela		85.500	68	100	100	100	100	100
Venado Tuerto		350						
SANTA FE	20/21	225.850	74	96	98	100	100	100
	19/20	210.800	88	93	97	97	97	100
CATAMARCA		0						
CORRIENTES		0						
CHACO (Charata)		53.420	34	100	100	100	100	100
CHACO (Pcia. R. S. Peña)		68.000	19	38	38	38	38	38
FORMOSA		3.000						
JUJUY		0						
MISIONES		0						
SALTA		625						
SAN LUIS		20.000						
STGO. ESTERO		900						
STGO. ESTERO (Quimilí)		37.240	24	74	74	74	74	74
TUCUMÁN		0						
TOTAL PAÍS	20/21	1.419.025	15	23	24	24	26	31
	19/20	1.567.062	30	35	36	36	37	39

(*) Cifras Provisorias

AVANCE DE LA SIEMBRA DE MAIZ
CAMPAÑA: 2020/2021 (*)

DELEGACIÓN		ÁREA SEMBRADA Hectáreas	10/09	17/09	24/09	01/10	08/10	15/10
			%	%	%	%	%	%
Bahía Blanca		18.515						
Bolívar		160.000			2	5	42	69
Bragado		188.000			3	5	10	40
General Madariaga		120.200						7
Junín		168.000			10	40	67	82
La Plata		41.500				2	6	10
Lincoln		279.000		4	10	15	33	57
Pehuajó		380.840			4	10	21	53
Pergamino		174.400		1	4	17	62	66
Pigüé		91.050						
Salliqueló		170.000						4
Tandil		250.000						
Tres Arroyos		205.000						6
25 de Mayo		181.500			3	3	33	61
BUENOS AIRES	20/21	2.428.005	0	1	3	8	22	39
	19/20	2.430.409	0	0	5	10	19	31
Laboulaye		420.000				4	7	8
Marcos Juárez		440.200	1	46	67	68	68	69
Río Cuarto		776.450				1	1	1
San Francisco		747.500		4	5	6	6	6
Villa María		513.300						2
CÓRDOBA	20/21	2.897.450	0	8	11	13	13	14
	19/20	2.884.573	0	1	11	16	19	25
Paraná		150.000	7	42	72	88	90	90
Rosario del Tala		330.000	4	60	92	92	93	93
ENTRE RÍOS	20/21	480.000	5	54	86	91	92	92
	19/20	488.300	29	52	81	89	89	90
General Pico		375.000				5	9	19
Santa Rosa		157.400				2	6	10
LA PAMPA	20/21	532.400	0	0	0	4	8	16
	19/20	570.400	0	0	0	0	0	0
Avellaneda		101.000	19	25	28	31	31	31
Cañada de Gómez		245.000	8	44	59	80	80	80
Casilda		156.500	4	49	67	75	75	75
Rafaela		363.000	23	55	79	79	79	79
Venado Tuerto		237.000	1	8	28	45	72	85
SANTA FE	20/21	1.102.500	12	39	57	67	73	76
	19/20	1.120.467	7	28	49	59	66	68
CATAMARCA		16.200						
CORRIENTES		11.000			30	50	70	100
CHACO (Charata)		123.602						
CHACO (Pcia. R. S. Peña)		154.000						
FORMOSA		58.700						
JUJUY		5.244						
MISIONES		31.150		9	30	46	70	75
SALTA		305.000						
SAN LUIS		400.000						1
STGO. ESTERO		176.000						
STGO. ESTERO (Quimilí)		632.000						
TUCUMÁN		87.210						
TOTAL PAÍS	20/21	9.440.461	2,0	10,0	16	19	24	29
	19/20	9.461.670	2	6	14	19	23	28

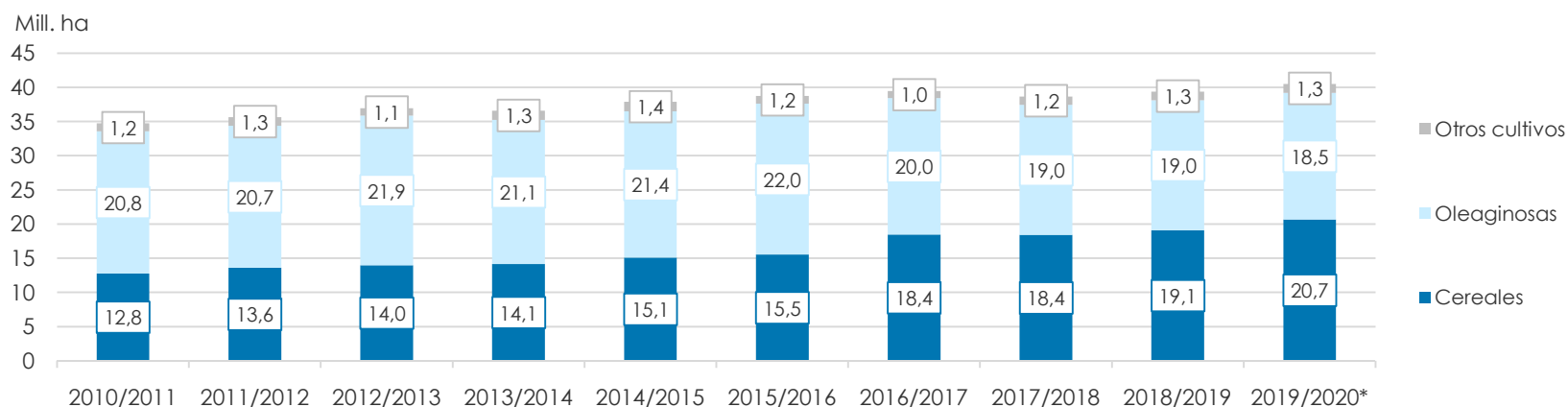
(*) Cifras Provisorias

ÁREA SEMBRADA DE GRANOS Y ALGODÓN DE LA REPÚBLICA ARGENTINA (en Ha)

CAMPAÑAS 2010/2011- 2019/2020 (*)

CULTIVOS	2010/2011	2011/2012	2012/2013	2013/2014	2014/2015	2015/2016	2016/2017	2017/2018	2018/2019	2019/2020*
ALPISTE	17.000	14.000	14.000	28.000	26.000	19.000	32.000	15.000	27.000	15.000
ARROZ	258.000	237.000	233.000	243.000	239.000	215.000	206.000	202.000	195.000	190.000
AVENA	1.133.000	1.057.000	1.224.000	1.460.000	1.340.000	1.329.000	1.350.000	1.151.000	1.364.000	1.485.000
CEBADA	804.000	1.229.000	1.876.000	1.342.000	1.082.000	1.514.000	980.000	1.020.000	1.355.000	1.280.000
CENTENO	159.000	156.000	163.000	310.000	319.000	332.000	307.000	323.000	345.000	726.000
MAIZ	4.560.000	5.000.000	6.100.000	6.100.000	6.000.000	6.900.000	8.480.000	9.140.000	9.000.000	9.500.000
MIJO	37.000	42.000	41.300	16.000	11.000	13.000	6.940	6.380	8.000	8.800
SORGO GRANIFERO	1.233.000	1.266.000	1.158.000	997.000	840.000	843.000	728.000	640.000	530.000	520.000
TRIGO	4.580.000	4.630.000	3.160.000	3.650.000	5.260.000	4.380.000	6.360.000	5.930.000	6.290.000	6.950.000
Subtotal Cereales	12.781.000	13.631.000	13.969.300	14.146.000	15.117.000	15.545.000	18.449.940	18.427.380	19.114.000	20.674.800
CARTAMO	92.000	171.000	119.000	9.000	44.000	80.000	26.000	35.000	28.650	27.000
COLZA	13.000	30.000	93.000	72.000	56.000	37.000	25.000	18.300	18.700	16.600
GIRASOL	1.758.000	1.851.000	1.660.000	1.300.000	1.465.000	1.435.000	1.860.000	1.704.000	1.940.000	1.570.000
LINO	25.750	17.000	15.000	18.000	15.000	17.000	13.000	12.400	14.200	9.000
SOJA	18.885.000	18.670.000	20.000.000	19.700.000	19.790.000	20.479.000	18.057.000	17.260.000	17.000.000	16.900.000
Subtotal Oleaginosas	20.773.750	20.739.000	21.887.000	21.099.000	21.370.000	22.048.000	19.981.000	19.029.700	19.001.550	18.522.600
ALGODON	640.765	622.000	411.000	552.000	524.000	406.000	253.000	327.000	441.000	450.000
MANI	264.000	307.000	418.000	412.000	425.500	370.000	364.000	452.000	389.000	370.000
POROTO	273.000	338.000	277.000	352.000	438.000	377.000	424.000	418.000	421.000	490.000
Subtotal Otros Cultivos	1.177.765	1.267.000	1.106.000	1.316.000	1.387.500	1.153.000	1.041.000	1.197.000	1.251.000	1.310.000
TOTAL	34.732.515	35.637.000	36.962.300	36.561.000	37.874.500	38.746.000	39.471.940	38.654.080	39.366.550	40.507.400

(*) Cifras Provisorias

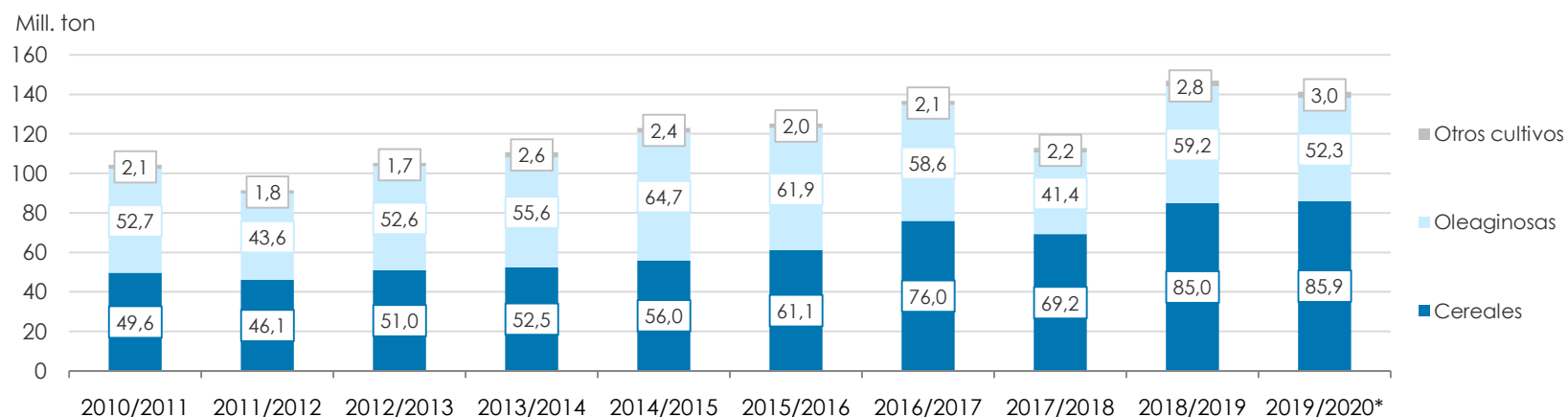


VOLÚMENES DE PRODUCCIÓN DE GRANOS Y ALGODÓN (en Ton)

CAMPAÑAS 2010/2011- 2019/2020 (*)

CULTIVOS	2010/2011	2011/2012	2012/2013	2013/2014	2014/2015	2015/2016	2016/2017	2017/2018	2018/2019	2019/2020*
ALPISTE	27.000	23.000	18.000	53.000	32.000	29.000	44.000	22.000	41.000	20.500
ARROZ	1.748.000	1.568.000	1.560.000	1.580.000	1.560.000	1.400.000	1.330.000	1.368.000	1.190.000	1.200.000
AVENA	660.000	415.000	496.000	445.000	525.000	553.000	785.000	492.000	572.000	600.000
CEBADA	2.980.000	4.100.000	5.170.000	4.730.000	2.920.000	4.950.000	3.300.000	3.740.000	5.060.000	3.780.000
CENTENO	44.000	43.000	40.000	52.000	97.000	61.000	79.000	86.000	87.000	221.000
MAIZ	23.800.000	21.200.000	32.100.000	33.000.000	33.800.000	39.800.000	49.500.000	43.460.000	57.000.000	58.500.000
MIJO	8.000	17.400	11.200	3.000	4.640	6.870	5.330	2.250	4.000	4.500
SORGO GRANIFERO	4.460.000	4.250.000	3.600.000	3.470.000	3.100.000	3.030.000	2.530.000	1.560.000	1.600.000	1.850.000
TRIGO	15.900.000	14.500.000	8.000.000	9.200.000	13.930.000	11.300.000	18.390.000	18.500.000	19.460.000	19.760.000
Subtotal Cereales	49.627.000	46.116.400	50.995.200	52.533.000	55.968.640	61.129.870	75.963.330	69.230.250	85.014.000	85.936.000
CARTAMO	56.000	108.000	50.000	3.000	29.000	52.000	18.000	28.000	24.000	22.500
COLZA	23.000	51.000	128.000	112.000	105.000	67.000	50.000	35.000	40.000	32.500
GIRASOL	3.672.000	3.340.000	3.100.000	2.060.000	3.160.000	3.000.000	3.550.000	3.540.000	3.800.000	3.270.000
LINO	32.000	21.000	17.000	20.000	17.000	20.000	17.000	14.000	19.500	9.950
SOJA	48.900.000	40.100.000	49.300.000	53.400.000	61.400.000	58.800.000	55.000.000	37.790.000	55.300.000	49.000.000
Subtotal Oleaginosas	52.683.000	43.620.000	52.595.000	55.595.000	64.711.000	61.939.000	58.635.000	41.407.000	59.183.500	52.334.950
ALGODON	1.038.000	709.000	543.000	1.019.000	795.000	670.000	616.000	814.000	873.000	1.100.000
MANI	701.000	686.000	1.026.000	1.170.000	1.000.000	1.000.000	1.080.000	921.000	1.337.000	1.300.000
POROTO	333.000	361.000	95.700	430.000	600.000	370.000	414.000	473.000	579.000	620.000
Subtotal Otros Cultivos	2.072.000	1.756.000	1.664.700	2.619.000	2.395.000	2.040.000	2.110.000	2.208.000	2.789.000	3.020.000
TOTAL	104.382.000	91.492.400	105.254.900	110.747.000	123.074.640	125.108.870	136.708.330	112.845.250	146.986.500	141.290.950

(*) Cifras Provisorias



PRODUCCIÓN DE CULTIVOS EN LA REPÚBLICA ARGENTINA
CAMPAÑA 2019/2020 (*)

CULTIVOS	ÁREA SEMBRADA	ÁREA NO COSECHADA	ÁREA COSECHADA	%	RENDIMIENTO	PRODUCCIÓN
	<i>Miles ha</i> (1)	<i>Miles ha</i>	<i>Miles ha</i> (2)		<i>qq/ha</i> (3)	<i>Miles ton</i> (2)*(3)/10
ALPISTE	15	0	15	100	14,0	21
ARROZ	190	0	190	100	63,2	1.200
AVENA	1.485	1.163	322	22	18,6	600
CEBADA	1.280	159	1.121	88	33,7	3.780
CENTENO	726	618	108	15	20,4	220
MAÍZ	9.500	1.800	7.700	81	76,0	58.500
MIJO	9	6	3	29	19,5	5
SORGO GRANIFERO	520	120	400	77	46,3	1.850
TRIGO	6.950	225	6.725	97	29,4	19.760
Subtotal Cereales	20.675	4.091	16.584	80	-	85.936
CÁRTAMO	27	0	27	100	8,5	23
COLZA	17	0	17	100	19,4	33
GIRASOL	1.570	26	1.544	98	21,2	3.270
LINO	9	0	9	100	11,1	10
SOJA	16.900	200	16.700	99	29,3	49.000
Subtotal Oleaginosas	18.523	226	18.297	99	-	52.336
ALGODÓN	450	30	420	93	26,2	1.100
MANÍ	370	1	369	99	35,2	1.300
POROTOS	490	2	488	99	12,7	620
TOTAL PAÍS	40.508	4.350	36.158	89	-	141.292

(*) Cifras Provisorias

HUMEDAD Y ESTADO DE LOS CULTIVOS

Desde el 09/10/2020 al 15/10/2020

PROVINCIA	DELEGACIÓN	Estadio Fenológico					TRIGO				Humedad
		E	C	F	L	M	MB	B	R	M	
BUENOS AIRES	BAHÍA BLANCA	-	100	-	-	-	-	100	-	-	A
	BOLÍVAR	-	100	-	-	-	-	100	-	-	A
	BRAGADO	-	100	-	-	-	-	100	-	-	A
	GENERAL MADARIAGA	-	94	6	-	-	-	100	-	-	A/R
	JUNÍN	-	88	12	-	-	-	57	38	5	A
	LA PLATA	-	100	-	-	-	100	0	-	-	A
	LINCOLN	-	100	-	-	-	-	100	-	-	A/R
	PEHUAJÓ	-	100	-	-	-	100	-	-	-	A
	PERGAMINO	-	-	31	69	-	-	100	-	-	A
	PIGÜÉ	-	100	-	-	-	15	50	30	5	A/R
	SALLIQUELÓ	-	95	5	-	-	6	89	4	-	A/R
	TANDIL	-	100	-	-	-	-	90	10	-	A
	TRES ARROYOS	3	90	-	-	-	-	-	-	-	E/A
	25 DE MAYO	-	100	-	-	-	18	78	3	-	A
CÓRDOBA	LABOULAYE	-	70	30	-	-	-	43	43	17	R/PS
	MARCOS JUÁREZ	-	7	93	-	-	-	45	43	12	PS/S
	RÍO CUARTO	-	24	73	3	-	-	32	39	29	A/R/PS/S
	SAN FRANCISCO	-	-	21	76	3	-	59	38	3	R/PS
	VILLA MARÍA	-	23	77	-	-	-	41	39	20	S
ENTRE RÍOS	PARANÁ	-	2	80	17	-	-	87	13	-	R/PS
	ROSARIO DEL TALA	-	12	67	21	-	5	52	37	6	R/PS/S
LA PAMPA	GENERAL PICO	100	-	-	-	-	40	40	20	20	PS/S
	SANTA ROSA	100	-	-	-	-	100	-	-	-	R
SANTA FE	AVELLANEDA	-	4	41	54	-	50	30	20	-	A/R/PS
	CAÑADA de GÓMEZ	-	32	68	-	-	48	33	19	19	A/R/PS
	CASILDA	27	73	-	-	-	14	54	32	22	S
	RAFAELA	-	64	36	-	-	55	29	16	12	R/PS
	VENADO TUERTO	90	10	-	-	-	55	30	15	15	A/R
CATAMARCA	CATAMARCA	-	-	-	90	10	-	-	100	0	S
CORRIENTES	CORRIENTES	-	-	30	65	5	100	-	-	-	A
CHACO	CHARATA	-	-	-	52	48	-	-	5	96	S/PS
	ROQUE SÁENZ PEÑA	-	-	-	1	99	-	-	50	50	R/PS/S
FORMOSA	FORMOSA	-	-	-	-	-	-	-	-	-	-
JUJUY	JUJUY	-	18	48	34	-	30	69	-	-	A/R
MISIONES	POSADAS	-	-	-	-	-	-	-	-	-	-
SALTA	SALTA	-	-	86	14	-	65	30	5	5	A/R/PS
SAN LUIS	SAN LUIS	100	-	-	-	-	55	29	16	16	A/R/PS/S
SANTIAGO DEL ESTERO	SANTIAGO DEL ESTERO	-	-	22	78	-	100	-	-	-	A/R
	QUIMILÍ	-	-	79	21	-	48	40	12	12	R/PS/S
TUCUMÁN	TUCUMÁN	-	-	90	10	-	-	88	12	12	S

Las cifras expresan porcentaje de la superficie del área sembrada.

Estado general: MB: Muy Bueno, B: Bueno, R: Regular, M:Malo.

Humedad: A: Adecuada, R: Regular, E: Exceso, I: Inundación, PS: Principio de Sequía, S: Sequía.

Estadio Fenológico: E: Emergencia; C:Crecimiento; F: Floración; L: Llenado; M: Madurez

(*) La sumatoria puede ser inferior a 100, correspondiendo la diferencia a siembras aún sin emerger.



Ministerio de Agricultura,
Ganadería y Pesca
Argentina